

# DÅLIGT SUG, STOPP I RÖRSYSTEM

Vad kan jag göra?



# Inledning

Att din centraldammsugare plötsligt upplevs suga dåligt/sämre kan ha flera orsaker. Vi kommer här att presentera flera förslag som sannolikt löser problemet.

- Sid 1. Centraldammsugare, modeller och funktion.
- Sid 2. Kontrollera dammpåse & dammfilter.
- Sid 3-4. Suger centralenheten som den ska. *Kontroll av städutrustning & centralenhet.*
- Sid 4. Kontrollera om rörsystemet är tätt.
- Sid 5. Stopp i rörsystemet.

Tips och råd på följande sidor bygger på att din centraldammsugare fungerar. Vägledning för mekaniska fel som kretskort, motor och kolborstar hittar Du på [www.huskyvac.se](http://www.huskyvac.se)

## Husky centralenheter endast avsedda för dammsugarpåse:



## Husky centralenheter utan dammpåse (cyklon):



## Husky centralenheter som kan användas med och utan dammpåse (hybridcyklon):



Det finns normalt bara två sätt att samla upp skräpet som Du dammsugit. I en dammpåse eller en dammbehållare. Vissa centralenheter levereras för användning med antingen dammpåse eller dammbehållare (sk, cyklon). Nyare enheter är ofta sk, Hybridcykloner som kan användas med eller utan dammpåse.

- A. När skräpet uppsamlas i en dammpåse (byt när den är full) behövs normalt inga filterrengöringar utföras. Det kan dock vara en fördel att med några års mellanrum tvätta dammfiltret.
- B. Om Du inte använder dammpåse så bör filtret (se bild 1 - 3) rengöras (lossa filtret och skaka ur dammet utomhus) vid varje tömning av dammbehållaren. Vid varannan tömning rekommenderar vi att filtret tvättas för att inte påverka städresultatet.

#### Ytterligare kontroller som kan utföras:

**Centralenheter med dammpåse** som har "tömning" uppifrån har alltid ett bottenfilter (se bild 4) kallat grovfilter eller permanentfilter. Notera hur det är placerat/monterat och lyft sen ur det för att kontrollera att det inte har ansamlats skräp mm på motorgallret (se bild 5) som sitter där under. Återplacera sen allting i omvänd ordning.

**Centralenheter med dammfilter** kontrollera så att filtret är helt och sitter som det ska samt att det tätar runt behållaren alternativt filterhållaren. Har filtret inte suttit som det ska så kan damm/skräprester ha ansamlats på motorgallret som sitter under filtret. Kontrollera och rengör vid behov.



Bild-1 beskriver dammfiltret på alla nya Husky Hybridcykloner.

Bild-2 beskriver dammfiltret på äldre Husky Cyklon. Q-Extra, Q-Air Cyklon m.fl.

Bild-2 beskriver dammfiltret på Husky 2711, 3611 WD & Pro-serien.

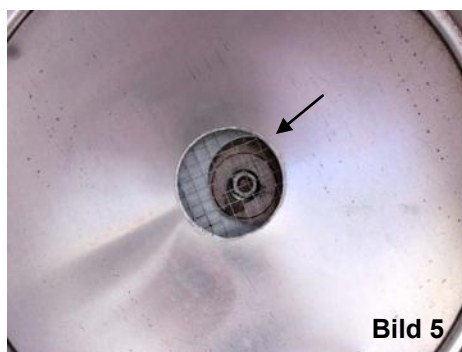


Bild-4 visar grovfiltret placerat under dammpåsen på 8610, Q-Extra, Q-Air & A594.

Bild-5 beskriver motorgallret under grovfiltret. Samma typ av motorgaller återfinns på alla äldre Cyklon maskiner under dammfiltret.

Om Du tycker att din centralsugare inte suger som den ska, så finns det några enkla knep för att konstatera om felet sitter i städutrustningen, rörsystemet eller centralenheten.

#### Kontroll av Städutrustningen.

1. Lossa städmunstycket och teleskopröret från slanghandtaget.
2. Kontrollera så att Du kan se igenom teleskopröret och att det inte är något stopp i golvmunstycket.
3. För att kontrollera om det är ett stopp i städslangen så kan ett knep vara att suga in ett snöre som är någon meter längre än slangen.
4. Knyt fast snöret i slanghandtaget, anslut sugslangen i suguttaget, starta dammsugaren och sug in snöret.
5. Slutligen, lossa slangen från suguttaget, knyt fast en mindre trasa i snörändan och dra snöret med trasan genom slangen. Nu är slangen både ren och utan stopp.

Om detta inte löste problemet gå till nästa steg.

#### Kontroll av centralenheten.

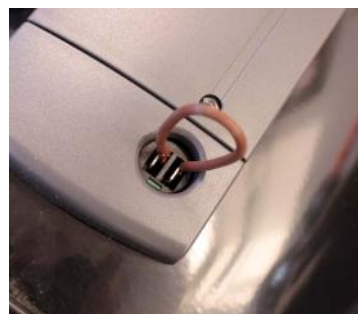
Innan Du börjar så bör Du ha bytt dammpåse / tömt dammbehållare och rengjort filter enligt beskrivning på sid-3. För att avgöra om centralenheten suger som den ska utan tillgång till vakuum mätare mm. Så kan ett enkelt test med handen lätt avgöra om den suger bra. Samt att maskin och rörsystem är tätt. Följ nedanstående anvisningar.

1. Lossa alla rörledningarna från centralenheten. Sug och frånluftsör.

Sug och frånluftsanslutningar varierar beroende på modell. Alla centralenheter som endast har dammpåse har suganslutning överst. Nyare Cyklon Hybrider har suganslutning på toppen.



2. Nästa steg är att starta centralenheten genom att bygla svagströmsledningen. *Svagströmsanslutningen har en ofarlig spänning på endast 24Volt.* Detta gör man enklast med en bit kabel. Skala kabeln ca 15mm i varje ände och anslut/skjut in den i svagströmskontakten enligt bilderna nedan.



3. När maskinen väl har startat så känner Du med handen mot suganslutningen.

Nu kan Du lätt avgöra om maskinen upplevs suga bättre än i sugslangen. Är det stor skillnad så har Du sannolikt ett stopp eller läckage i rörsystemet.



#### Är centralenheten tät?

För att avgöra om maskinen är tät och för att få ett referensvärde inför nästa test (när rörsystemets täthet skall provas) skall Du göra följande.

1. Håll handen tätt för suganslutningen. Känn med din andra hand om det blåser ur frånluftanslutningen.

Det bör om maskinen är tät inte vara mer än en lätt vind. Om det blåser kraftigt ur frånluftanslutningen så är maskinen inte tät. *Kontakta NorCare för information.*

Nu har Du fått ett referensvärde för nästa test. Eventuellt läckage i rörsystemet.

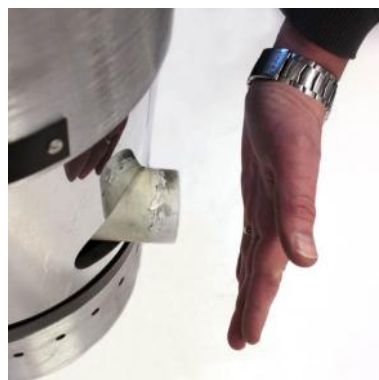


#### Är rörsystemet tätt?

För att utföra testet måste Du första ansluta sugledningen på maskinen (frånluften skall fortfarande vara frånkopplad). Ingen sugslang skall vara ansluten till något suguttag.

1. Starta maskinen genom att bygla svagströmsanslutningen. Känn med handen hur/om det blåser ur frånluftanslutningen. Om rörsystemet är tätt så bör det inte komma mycket mer luft ur frånluftsuttaget än det gjorde tidigare.

Om det nu blåser kraftigt ur frånluftanslutningen så är rörsystemet inte tätt.



Att rörsystemet är otätt kan ha flera orsaker, läckande suguttag/montageplattor. Dåligt limmade rörskarvar och rörböjar mm. Här kommer några felsökningstips.

1. Lyssna efter "sug"ljud i väggar runt rörledningar och suguttag.
2. Suguttag & montageplattan: Kontrollera packningen i luckan. Demontera uttaget och kontrollera o-ringen som tätar uttaget i montageplattan. Kontrollera att kortböjen sitter ordentligt på montageplattan.
3. Limma otäta skarvar och rörböjar. Silvertape kan vid behov användas som extra tätning.

**Om Du konstaterat att Du har ett stopp i rörsystemet så kan ett av följande förslag sannolikt lösa problemet.**

Det kan vara idé att försöka lokalisera stoppet. Har Du ett rörsystem med flera suguttag så kan ett enkelt test avgöra var stoppet sitter. Prova alla suguttag, är det något suguttag som suger bättre än de övriga?

1. För att rensa rörledningen så rekommenderar vi att ett rensband typ det rörmokarna använder förs in i rörsystemet. För att inte stoppet skall sätta sig ytterligare så bör rensbandet föras in i motsatt sugriktning, alltså från maskinen och in i rörledningen.
2. Om detta inte fungerar så kan en omvänd anslutning provas (se bild 1). Detta innebär att frånluftsanslutningen på maskinen ansluts till sugledningen på ditt rörsystem. På detta sätt så blåser man in luft under högt tryck in i rörsystemet och då brukar det mesta lossna som kan ha satt sig.
3. I beskrivningen nedan används en centralenhet med damppåse, tänk på att när andra modeller används gäller annan inkoppling (se sid 4). Starta maskinen genom att bygla svagströmsanslutningen enligt beskrivning på sid 3. Sugslangen skall ej vara ansluten. Suguttagen kan omvänt hållas stängda och snabbt öppnas för att öka effekten.

Vi hoppas att informationen har varit till hjälp och att problemen nu är lösta. Vid frågor kontakta oss enligt nedan.

**Bild 1**

**Omvänt kopplad rörledning.**  
*Frånluftanslutningen på maskinen är kopplad på sugledningen.*



**OBS:**

Beakta att ni utför detta på egen risk!

Om rörsystemet inte är korrekt limmat och fastsatt så kan det blåsa isär.

**Nedan: Normalkopplad rörledning**

